



Résultats du Rapport social 2016 - bien-être

Conférence de presse, 4.10.2016

FNSNF

FONDS NATIONAL SUISSE
DE LA RECHERCHE SCIENTIFIQUE

FORS 

explore.understand.share.

Déroulement

- **Accueil**

Dr Daniel Saraga, Chef de communication scientifique FNS

- **Introduction**

Pr Peter Farago, centre de compétences pour les sciences sociales FORS, Lausanne

- **Rapport social 2016 sur le bien-être**

Pr Pasqualina Perrig-Chiello, Institut de psychologie, Université de Berne

- **Qu'en est-il du bien-être en Suisse?**

Franziska Ehrler, lic. rer. soc., centre de compétences pour les sciences sociales FORS, Lausanne

- **Décrire le changement social: une perspective à long terme**

Pr Dominique Joye, Institut des sciences sociales, Université de Lausanne



Pr Pasqualina Perrig-Chiello

Rapport social 2016 sur le bien-être

Pourquoi le bien-être?

Thématique prenant de l'importance en **science**

Raisons:

- Individualisation et accent mis sur le bonheur personnel
- Changement de paradigme, de « Qu'est-ce qui rend malade? » à « Comment rester heureux et en bonne santé? »
- Grandes différences dans l'interprétation subjective de conditions de vie objectives données
- Lien flou entre qualité de vie objective et interprétation subjective

Pourquoi le bien-être?

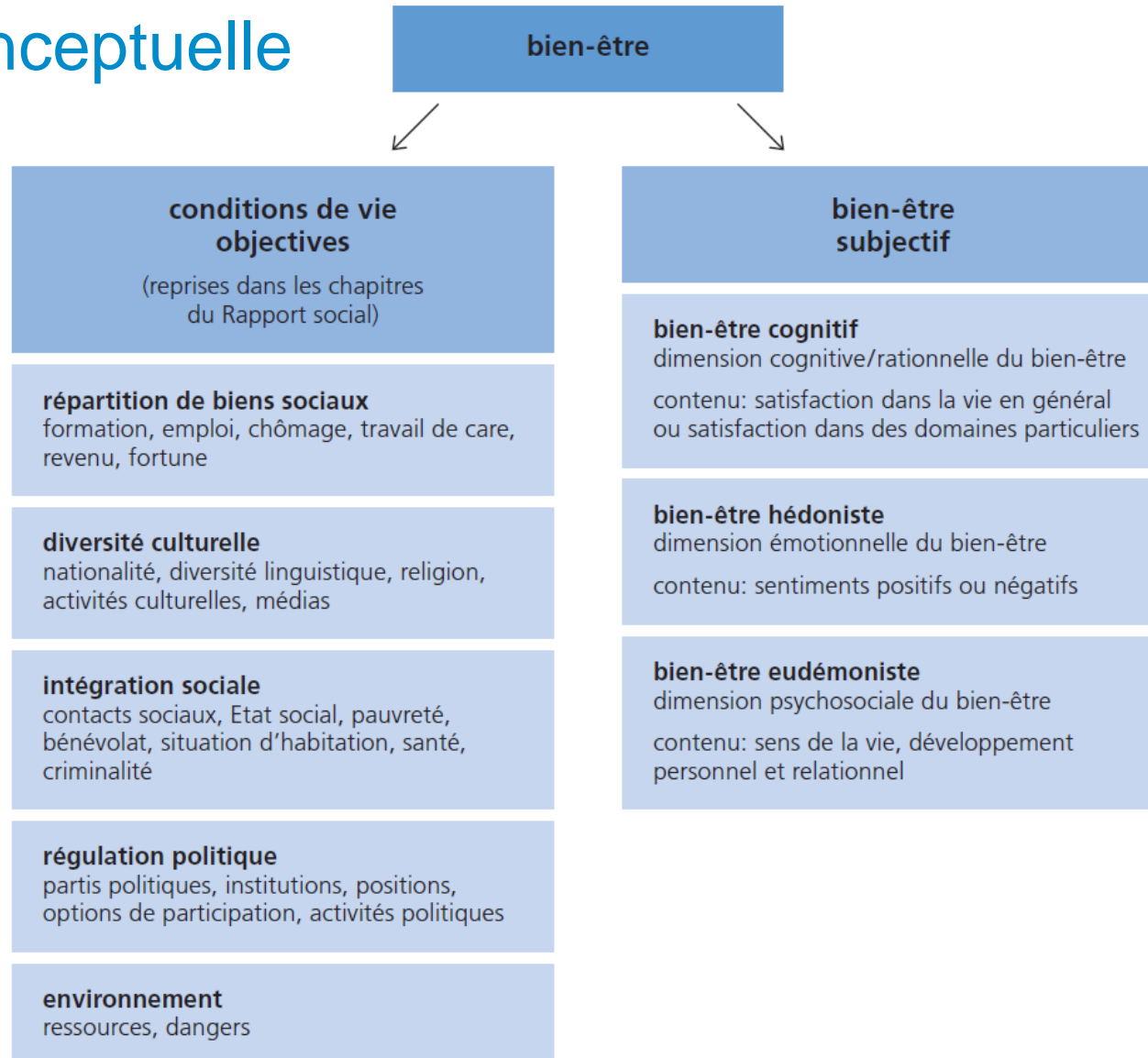
Thématique prenant de l'importance dans **les Rapports sociaux**,
p. ex.

- Eurostat: Quality of Life in Europe
- Child well-being in rich countries, rapport de l'UNICEF
- OECD-Guidelines Measuring Subjective Well-Being
- OECD Better Life-Initiative: How is Live?
- Également en Suisse: p. ex. PNR 32, 52, NCCR LIVES

Raisons:

- Le bien-être et le progrès social ne peuvent pas uniquement être mesurés à l'aune d'indicateurs objectifs
- Déterminant en politique: prise en compte des conditions de vie objectives des citoyens et de leur évaluation subjective

Base conceptuelle



Le bien-être en Suisse

- World Happiness Report 2016: la Suisse à la 2^e place!
- À quel point la population est-elle satisfaite des divers domaines de la vie?
- Cela est-il valable pour tout le monde? Y a-t-il des différences à prendre en compte sur le plan politique?

Thème du Rapport social 2016, suite logique et élargissement des rapports précédents:

- Depuis 16 ans, le Rapport social décrit, illustre et analyse les principales évolutions sociales en Suisse
- Cinq points forts: répartition des biens sociaux, diversité culturelle, intégration sociale, régulation politique et environnement

Franziska Ehrler, lic. rer. soc.

Qu'en est-il du bien-être en Suisse?

- Satisfaction dans la vie élevée, sans lien avec l'âge

échelle 0–10

10

8

6

4

2

0

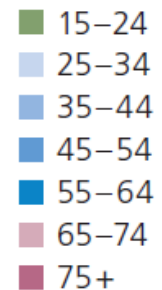
satisfaction
générale

satisfaction par
rapport à la
situation financière

satisfaction par
rapport au temps libre

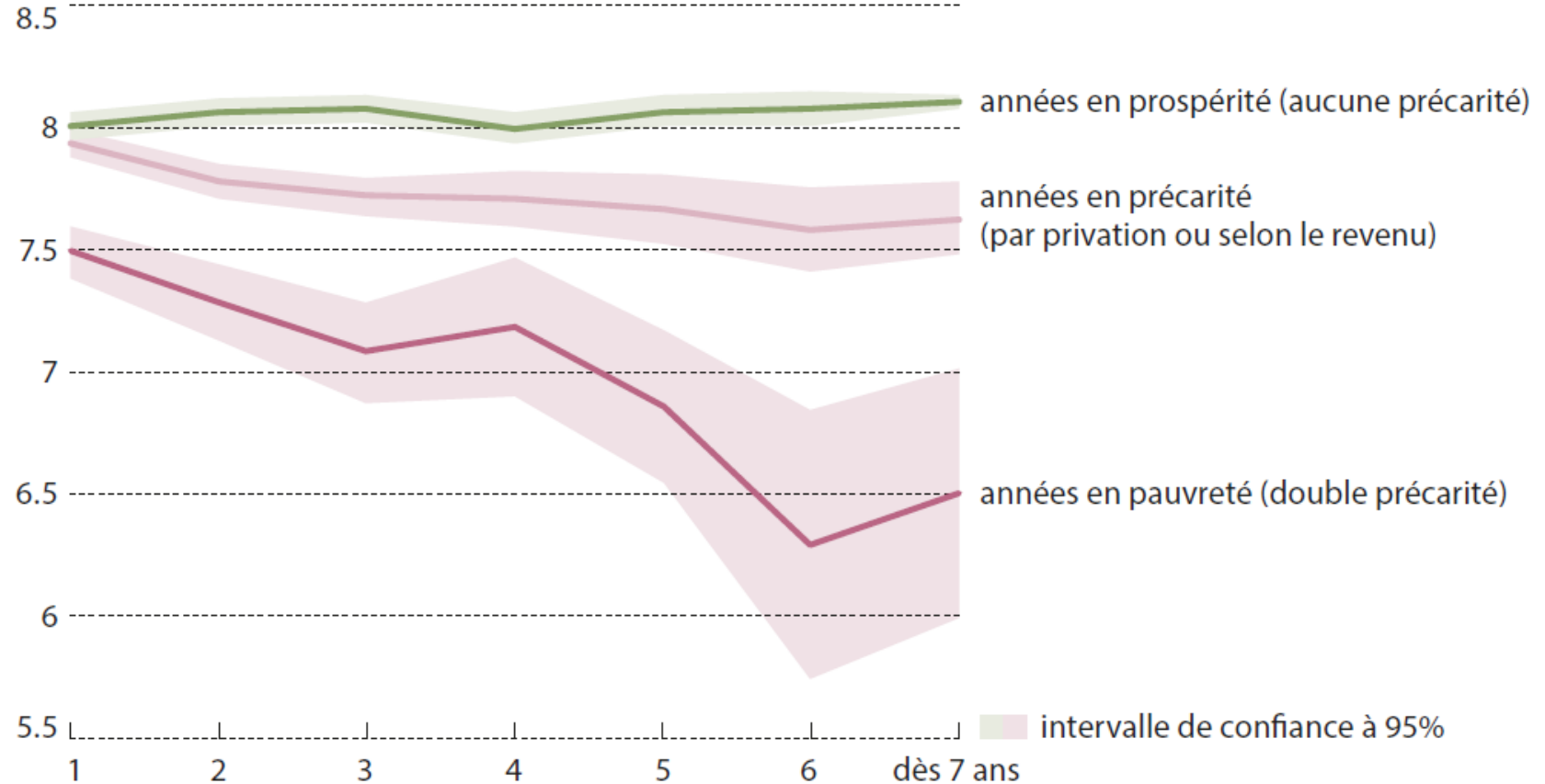
satisfaction par
rapport à la santé

âge



■ L'exclusion et la pauvreté, facteurs d'insatisfaction

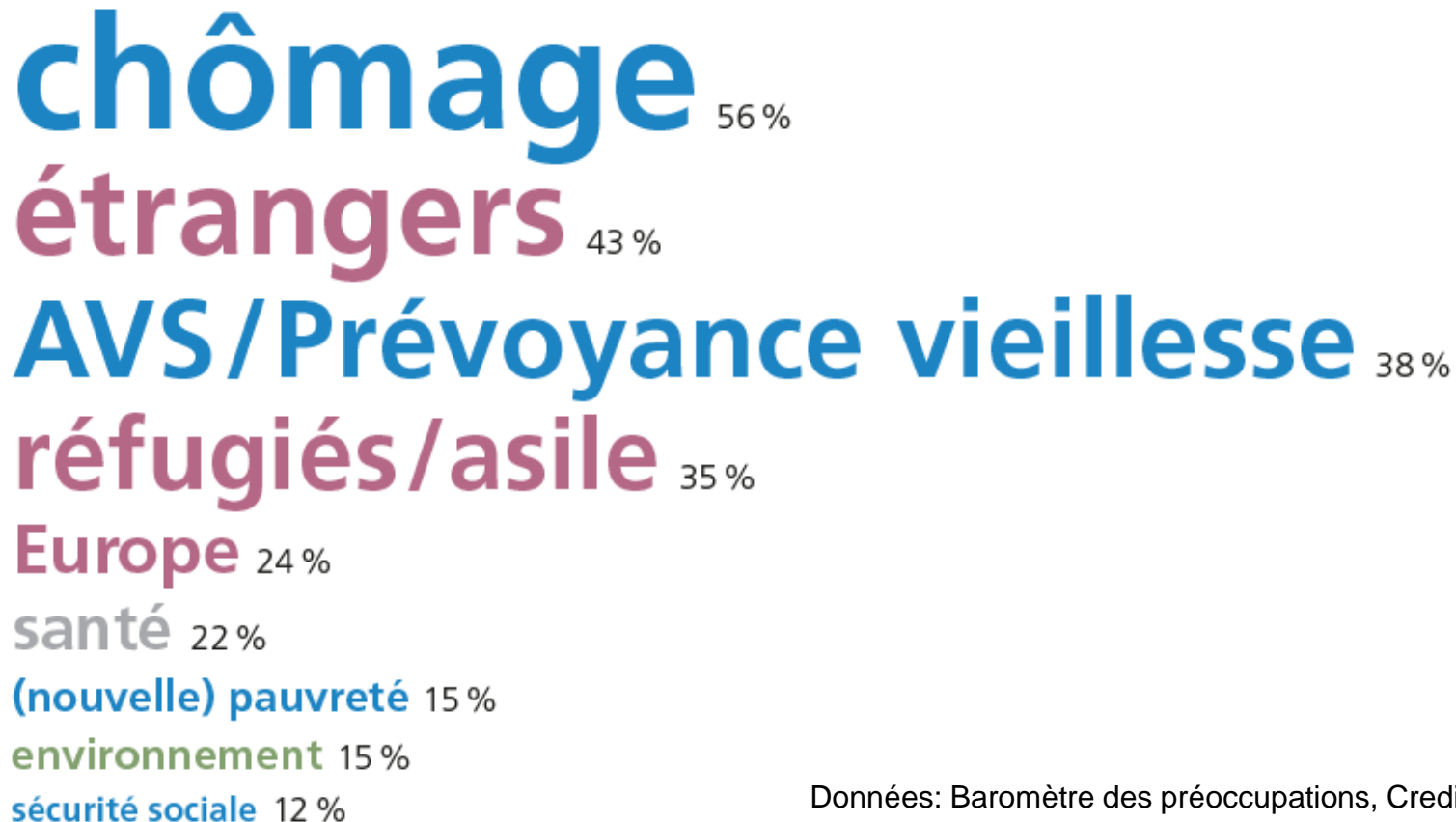
échelle 0-10 (satisfaction)



Données: Panel suisse de ménages

- Le chômage, principal souci de la population suisse

état en 2015



Données: Baromètre des préoccupations, Credit Suisse

- Le réseau social est important:
 - Les personnes mariées sont les plus satisfaites.
 - Les hommes qui vivent seuls sont moins satisfaits de leur réseau social. Pas de différence en ce qui concerne les femmes.
 - Le mariage et la parentalité n'augmentent la satisfaction dans la vie qu'à court terme.



- www.rapportsocial.ch

Pr Dominique Joye

Le « social reporting »: une longue tradition

- Le mouvement des « indicateurs sociaux » a plus de cinquante ans
- Dans la plupart des pays, le besoin de suivre l'évolution sociale
- Un point de rencontre des données de la statistique publique et des sciences sociales, à commencer par ses infrastructures
- Le croisement des perspectives et des données
- Promouvoir le débat fondé sur des données
- Mais quelles dimensions et quels indicateurs?

16 ans de « rapport social » en Suisse

- De 2000 à 2016: 5 rapports sociaux:
- Une même structure avec 5 domaines
 - Répartition des biens sociaux
 - Diversité culturelle
 - Intégration sociale
 - Régulation politique
 - Société et environnement
- Une perspective multidisciplinaire sur des données « objectives » et « subjectives »
- Des accents différents : entre comparaison géographique et évolution temporelle

Précautions

D'une manière générale, il faut être prudent en analysant des données d'enquête, et encore plus en parlant de « bien-être »

- À cause du style de réponse (et c'est l'avantage des données de panel)
- À cause de la langue et du contexte culturel
- À cause du mode d'enquête
- À cause de la mesure et de sa temporalité

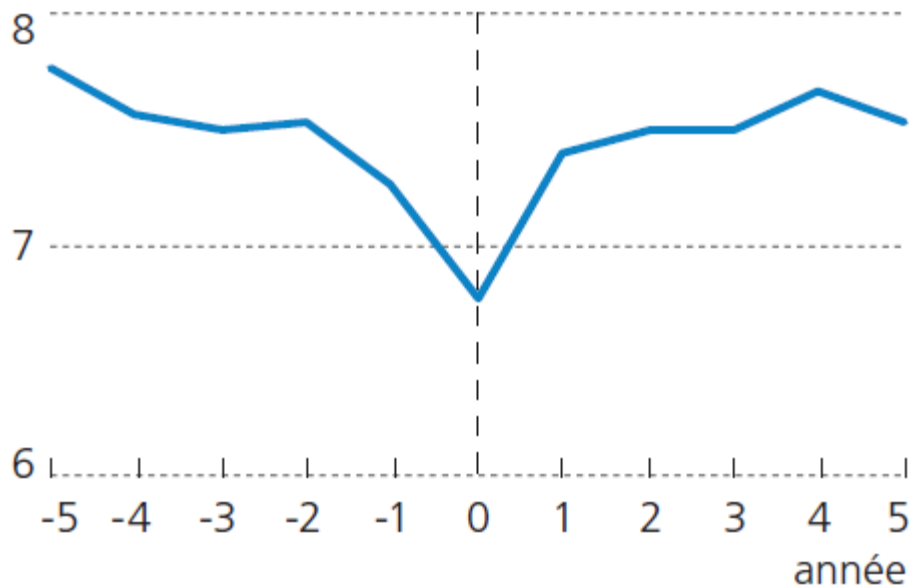
En résumé, les données d'enquête sont à contextualiser : par exemple il y a aussi une pression sociale à se dire heureux!

Ceci dit, cela n'empêche pas des résultats intéressants

Un exemple: interprétation subjective d'un événement objectif

Satisfaction quant à la vie en général avant et après avoir été au chômage (moyenne)

satisfaction dans la vie (échelle 0–10)



(0 = années relative à la période de chômage)

Données: Panel suisse de ménages

Et quelques rappels

- Une conception multidimensionnelle du bien-être parmi lesquelles la capacité à agir
 - cela explique la relation entre bien-être et participation politique
 - Mais l'action politique est ancrée dans la structure sociale
 - l'efficacité d'une action, y compris son impact sur le bien-être, dépend du contexte
- Des résultats qui montrent, au niveau international aussi
 - L'importance d'un « travail décent »
 - L'impact négatif des inégalités, y compris entre les sexes



FONDS NATIONAL SUISSE
DE LA RECHERCHE SCIENTIFIQUE

FORS



explore.understand.share.